

situation

NHP, nouvel hôpital Pourtalès

INFORMATIONS SUR L'OUVRAGE

rue de la Maladière 45
2000 Neuchâtel

réalisation : 1998-2005
coût : 147'500'000 frs
SBP utile : 38'850 m²
volume SIA : 161'460 m³

MAITRE DE L'OUVRAGE
Ville de Neuchâtel

ARCHITECTES
Geninasca Delefortrie SA
associé avec R.-E. Monnier et GMS Architectes SA
collaborateurs : Y-O Joseph, J-M. Deicher, J. Garcia,
E. Dubois, L. Fontana, T. Henking, M. Tabacchi,
M. Kienholz, Ph. von Bergen

INGENIEUR CIVIL
ICR ingénieurs conseils SA
RBA SA

INGENIEUR CVSE
Robert Aerni ingénieur AG
Rigot+Rieben engineering SA

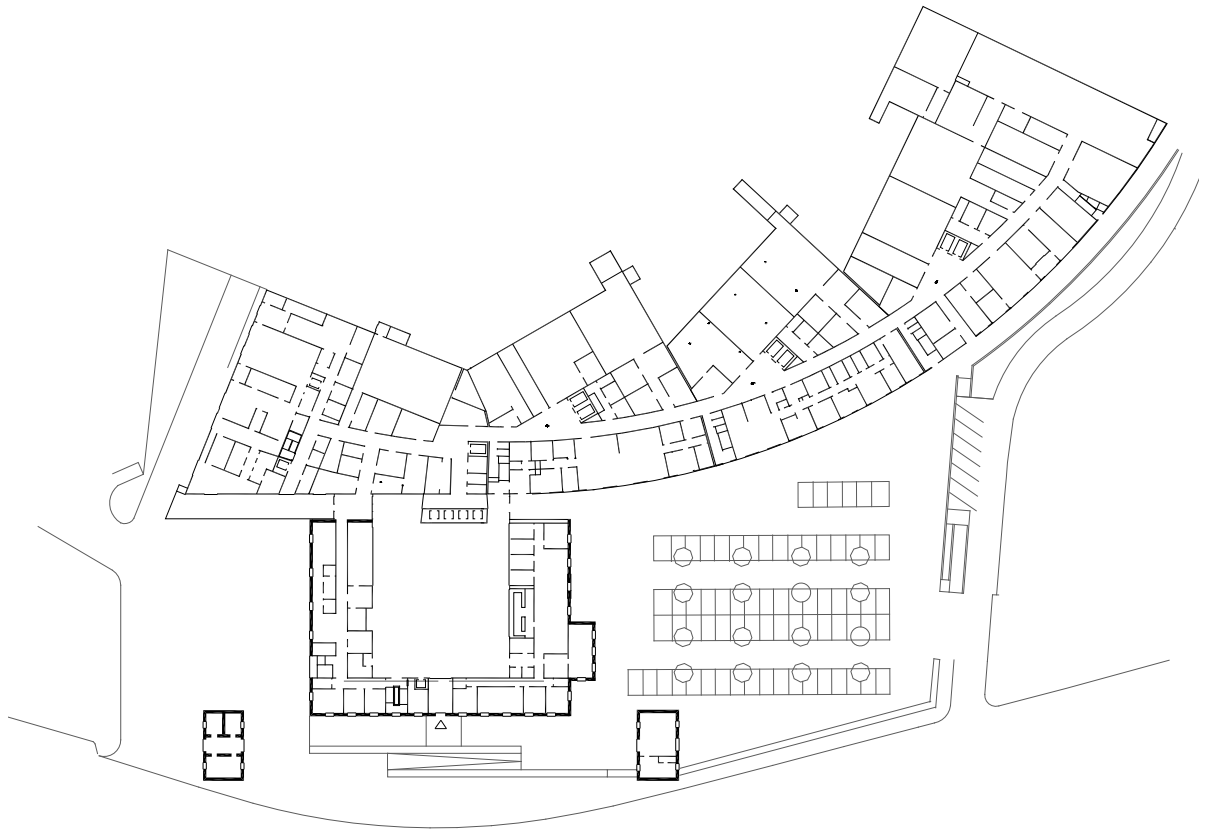
Implanté à l'est de la ville, le site, délimité au sud par la trace de l'ancienne rive du lac, est occupé depuis 1811 par des édifices à vocation hospitalière. Cette parcelle à la topographie complexe se situe entre deux urbanismes: l'un, au sud, marqué par l'ordre contigu et par d'importants édifices institutionnels; l'autre, au nord, caractérisé par des maisons locatives ou individuelles de type résidentiel.

En terme d'hospitalisation, le programme comprend neuf unités de soins standards, trois de médecine, quatre de chirurgie, deux d'obstétrique, une unité de pédiatrie mais aussi un service de soins intensifs ainsi qu'un hôpital de jour. En terme de diagnostic et de traitement, il est constitué d'un bloc opératoire, d'un bloc obstétrique, d'un bloc radiologie, d'un centre médico-chirurgical des urgences, d'un service de consultations et de traitements ambulatoires, ainsi que d'une partie physio-ergothérapie avec piscine. A cela s'ajoutent les locaux logistiques et administratifs (cuisine industrielle, pharmacie, laboratoire, restaurant, cafétéria...).

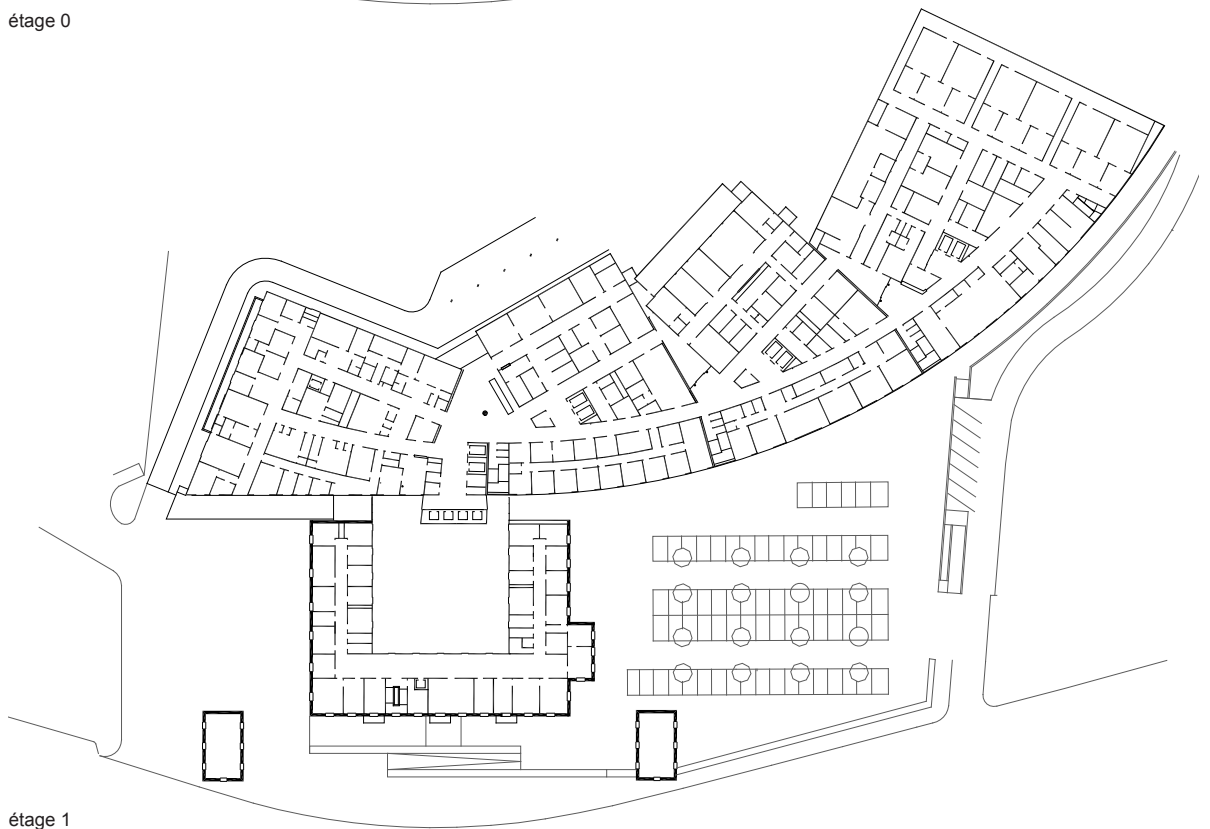
Le projet ne conserve en surface que le bâtiment original de 1811 et ses deux annexes. Cette attitude s'explique par la volonté de réaliser, à travers cette nouvelle infrastructure, une machine hospitalière performante. Malgré la difficulté de régler au mieux un des programmes les plus complexes, le parti architectural retenu tient compte de la logique du lieu et de ses caractéristiques. En effet, le nouveau bâtiment sert d'articulation entre les deux morphologies des quartiers sud et nord. Au sud, il s'inscrit par sa longue façade cintrée à l'ordre contigu et aux édifices importants alentour et met en valeur le bâtiment de 1811. Au nord par contre, il crée par la volumétrie découpée de sa façade et par la faible hauteur des volumes émergents des rapports d'échelle en harmonie avec le conservatoire, le home médicalisé et les maisons voisines.

Ville dans la ville, le nouvel hôpital se soumet au contexte urbain dans lequel il s'insère, tout en affirmant sa vocation institutionnelle.





étage 0

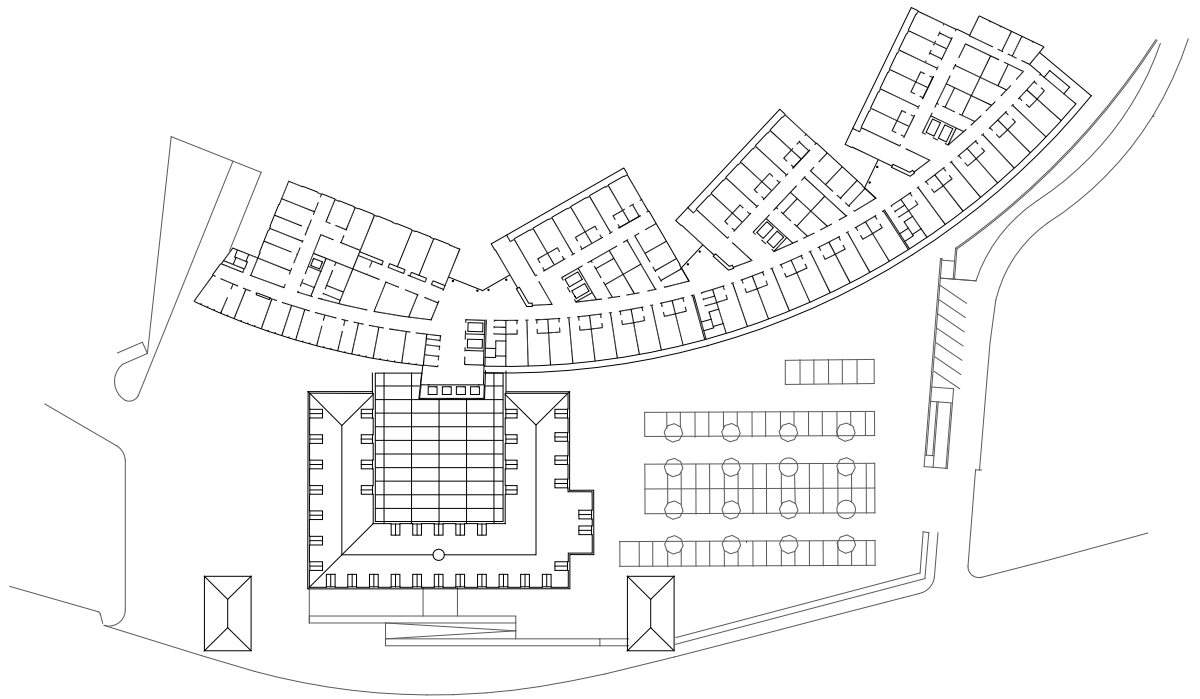


étage 1

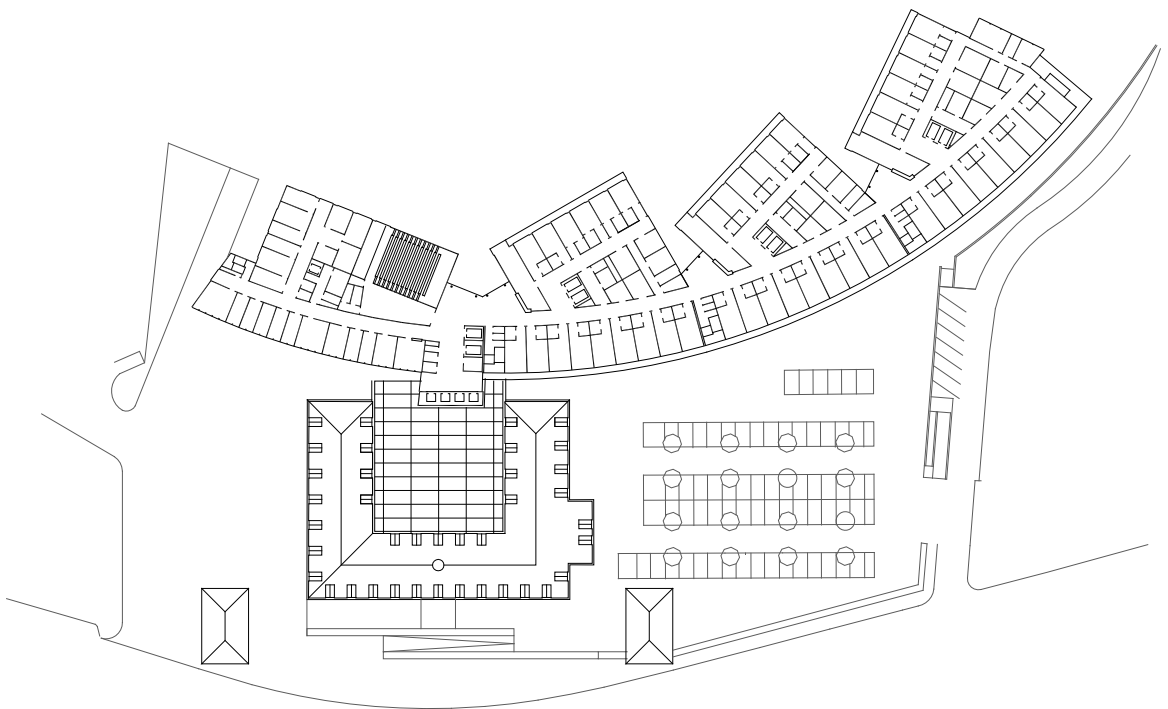


élévation sud

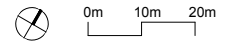




étage 3-4



étage 5



coupe transversale

