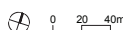


situation



RIVERAINE, hall de sport triple

INFORMATIONS SUR L'OUVRAGE

Halle de sport de La Riveraine
Rue du littoral 1
2000 Neuchâtel

réalisation : 2003-2005
coût : 15'065'000 frs
SBP utile : 3'185 m²
volume SIA : 30'762 m³

MAITRE DE L'OUVRAGE
Ville de Neuchâtel

ARCHITECTES
Geninasca Delefortrie SA
collaborateurs : J-M. Deicher, D. Ferrat, V. Mathez,
P. Bernasconi

INGENIEUR CIVIL
AJS ingénieurs civils SA, Neuchâtel

INGENIEUR CVS
TP SA, Bienne

INGENIEUR E
ACE sarl, Dombresson

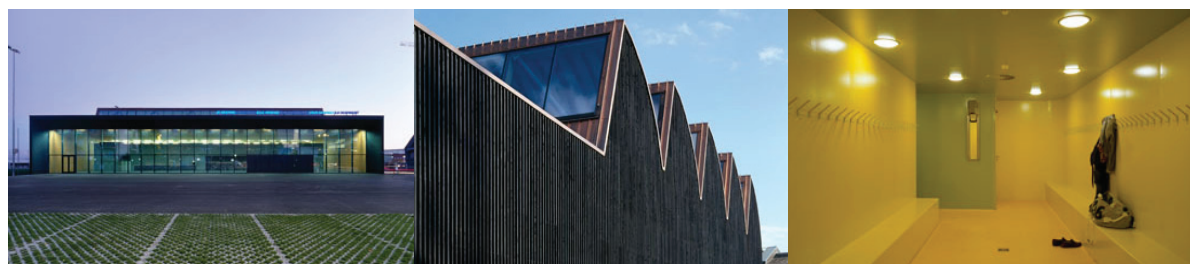
INGENIEUR BOIS
Chabloz et partenaires SA, Lausanne

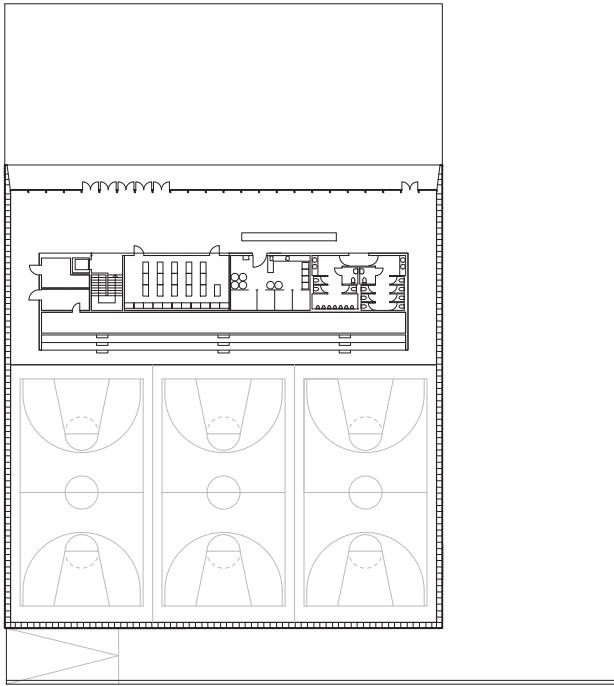
Même si l'implantation du projet semble en première lecture obéir à cette logique de l'aléatoire, il n'en est rien. En effet, il s'appuie précisément au sud sur la rampe assurant la promenade piéton / vélo le long de la berge et libère ainsi un espace généreux au nord pour le parvis d'entrée. Ce dispositif permet avec un minimum de moyens d'assurer la fluidité des circulations existantes et de requalifier les aménagements extérieurs.

Ce bâtiment répond à deux usages différents : celui lié à la gymnastique scolaire et celui lié aux manifestations sportives de compétition. Il comprend une halle de sport triple, des tribunes dont la moitié est fixe et l'autre mobile pouvant accueillir jusqu'à 1235 spectateurs, un hall d'accueil en relation directe avec le parvis d'entrée et les fonctions connexes usuelles (vestiaires, sanitaires, locaux techniques, etc...).

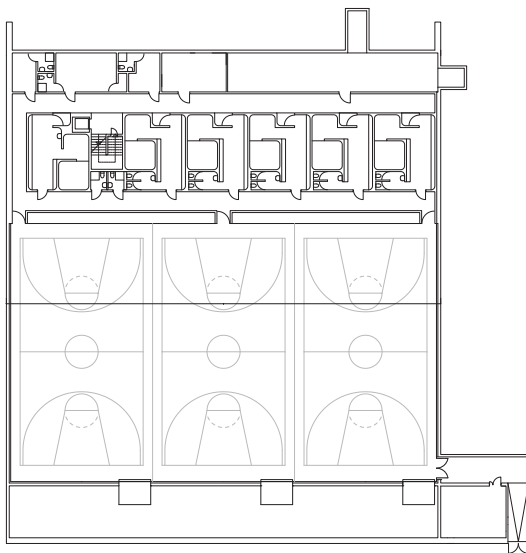
A l'exception du socle et des gradins fixes qui sont en béton, la structure du bâtiment est en bois. D'un point de vue constructif, la réalisation des coques / poutres de 5 m de haut portant sur plus de 45 m de long est une performance. Cette option permet de libérer l'entier du bâtiment de tout porteur, d'assurer un éclairage septentrional régulier et d'offrir une cinquième façade.

Le projet renvoie par sa formalisation et sa matérialisation au caractère du lieu : les éclairages zénithaux recouverts de cuivre apparaissent comme des coques de bateaux inversées, alors que le bardage extérieur en bois brut lasuré foncé rappelle les hangars alentour. Ce choix permet d'asseoir l'identité du quartier et à futur de la préserver face au monument que sera le stade en ouest. En revanche, l'intérieur de la halle présente par contraste les caractéristiques d'un meuble précieux à même de recevoir les compétitions les plus prestigieuses.

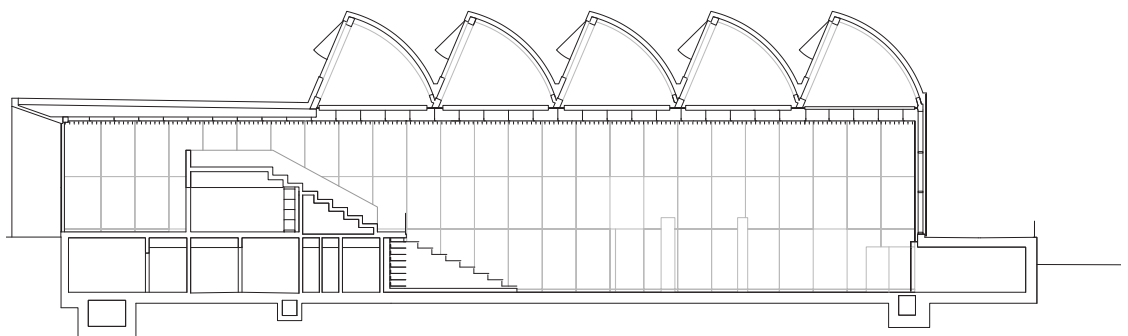
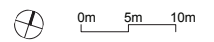




étage 0



étage -1



coupe nord-sud

