

situation



AUTOCAPITAL, transformation d'un showroom

INFORMATIONS SUR L'OUVRAGE

Rouges-Terres 25
2068 Hauterive

réalisation : 2012-2015
SBP utile : 2'693 m²
volume SIA : 9'479 m³

MAITRE DE L'OUVRAGE
privé

ARCHITECTES
GD Architectes
collaborateur : H. d'Otreppe

INGENIEUR E
W-Matic SA, Marin-Epagnier

INGENIEUR CV
Lambelet SA, Neuchâtel

INGENIEUR S
Fazio&Rante, Marin-Epagnier

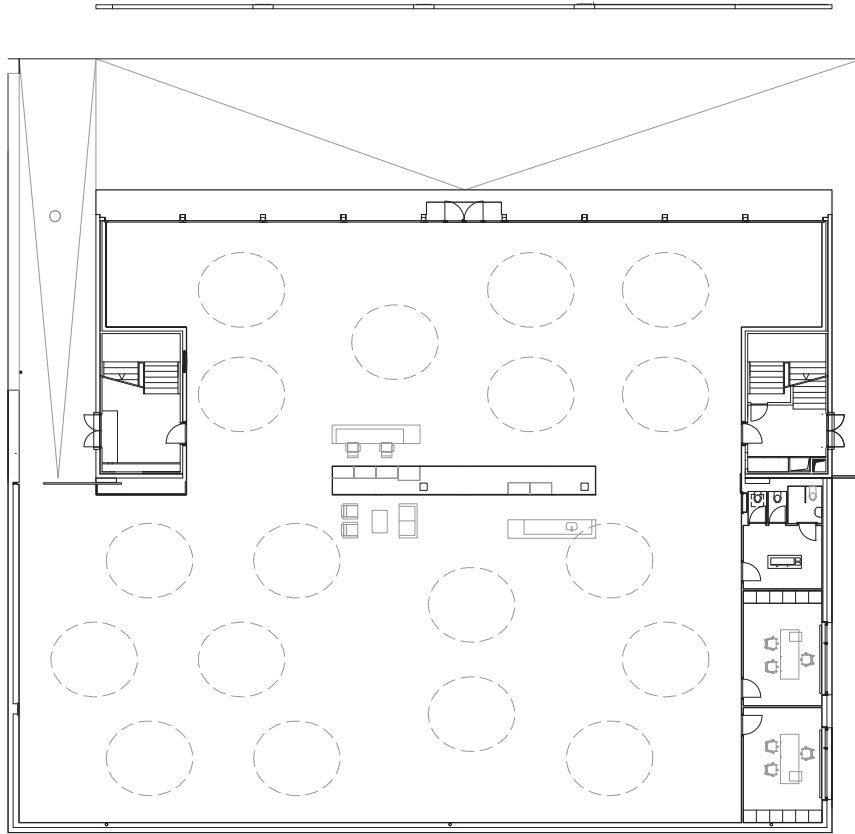
Le bâtiment datant des années 60 et dévolu originellement à du tertiaire et de l'industriel était composé de deux niveaux sur rue et d'un grand sous-sol semi-enterré. Construit en béton apparent, il offrait une image typique de son époque. Transformé il y a 10 ans en garage pour des voitures de luxe, le rez-de-chaussée sur rue était occupé par un showroom et le sous-sol par un atelier de réparation.

Le programme se résumait au doublement de la surface du showroom en couvrant la toiture du sous-sol utilisée alors comme parking à l'air libre. Si le programme et les contraintes liées à la configuration existante semblaient évidents, la forme et le caractère à donner à l'espace d'exposition étaient plus délicats. En effet, la présence de la façade sud porteuse du bâtiment original et la nécessité de préserver les vitrages en bande des bureaux au premier étage obligeaient a priori à une bipartition de l'espace et ne laissaient place qu'à une faible hauteur par rapport à la surface dégagée.

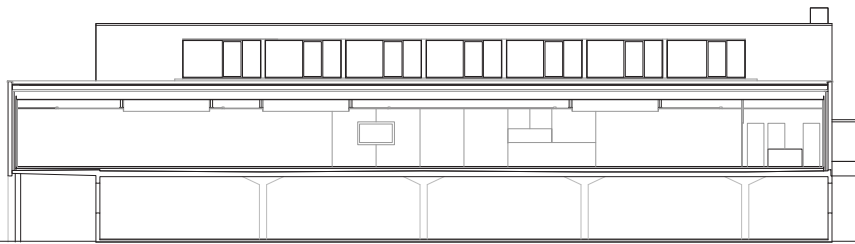
Ces deux paramètres contraires à l'envie de réaliser un grand espace fluide pour le showroom ont été résolus de la manière suivante. La façade sud existante et la nouvelle toiture prennent appui sur une poutre béton qui repose en son centre sur trois piliers contenus dans un meuble matérialisé en aluminium brossé. Ce dispositif permet de créer deux zones à la fois liées et distinctes que sont « la vitrine » et « l'exposition ». Le manque de hauteur est compensé par la présence de grands disques lumineux elliptiques de 3,60m sur 4,20m. Par leur échelle et leur formalisation, ces derniers placés de manière aléatoire apparaissent comme des puits de lumière zénithaux qui changent la perception de l'espace.

D'emblée la volonté du maître d'ouvrage a été de poursuivre le caractère premier du bâtiment et de réaliser l'extension en béton apparent. Comme le béton d'origine était peint, les bâtiments ont reçu une peinture argentée renvoyant au monde de la carrosserie. Par contraste, l'espace intérieur –murs, sol, plafond- de couleur terre donnent l'impression d'un espace dématérialisé qui met en valeur les voitures exposées.

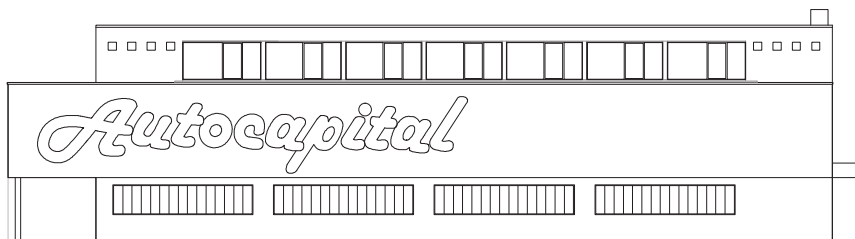




plan



coupe longitudinale



façade sud-est

