

## CORMONDRECHE, villa privée

### INFORMATIONS SUR L'OUVRAGE

2035 Cormondrèche

réalisation : 2014-2016  
SBP utile : 476 m<sup>2</sup>  
volume SIA : 851 m<sup>3</sup>

MAITRE DE L'OUVRAGE  
Particulier

ARCHITECTES  
GD Architectes SA  
collaborateurs : P. Esteves, J. Garcia, H. Jaquet,  
J. Subira

INGENIEUR CIVIL  
DSI Ingénieurs Civils, Neuchâtel

INGENIEUR CV  
Meneo Energie, Neuchâtel

INGENIEUR SANITAIRE  
Paerli SA, Neuchâtel

INGENIEUR E  
Vuilliomenet SA, Neuchâtel

Placé au nord-ouest du centre du village moyenâgeux de Cormondrèche, le terrain originellement dévolu à la vigne est situé à l'articulation d'un quartier de villas et d'un grand verger appartenant à une maison de maître du 18<sup>ème</sup> siècle.

L'histoire et la configuration des lieux sont les ingrédients de la formalisation et de la matérialisation de ce projet. En effet, il marque par son implantation parallèle à la pente accentuée par sa toiture à trois pans la fin de la zone construite par rapport à la grande respiration des espaces verts.

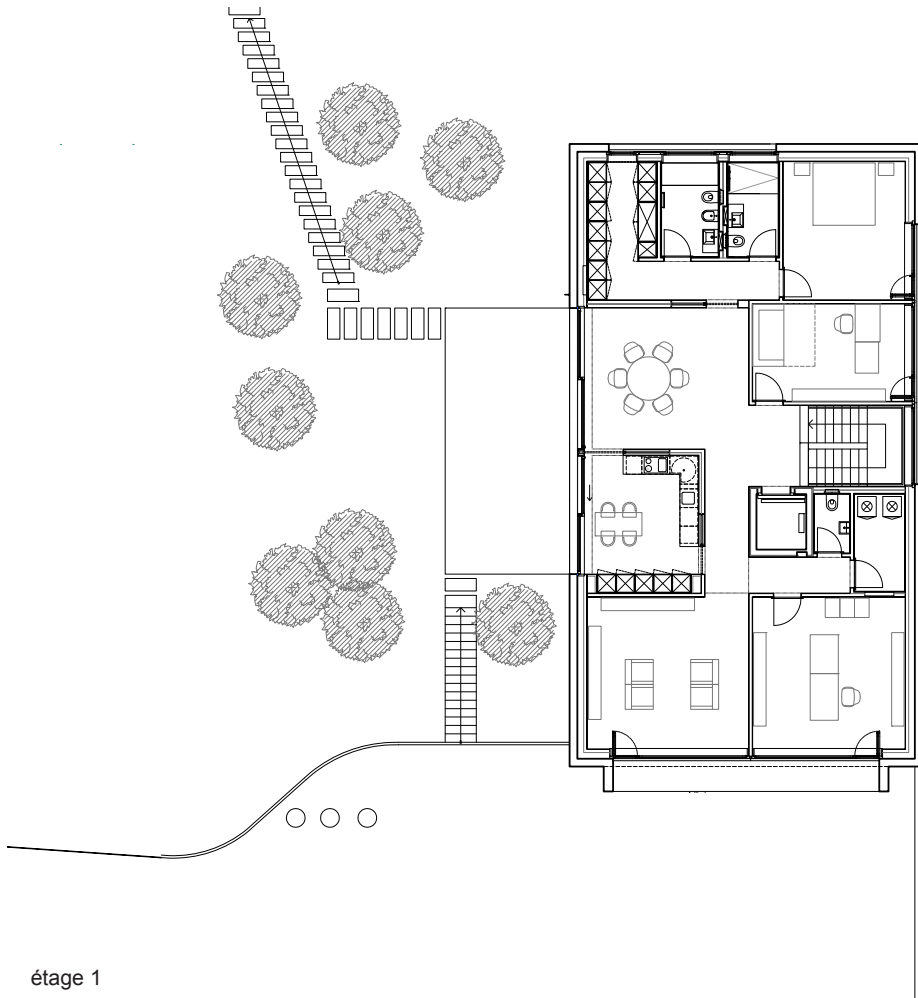
La maison s'organise sur deux niveaux distincts ayant chacun leur dégagement extérieur privatif.

Le rez-de-chaussée inférieur par lequel on accède propose un appartement de deux pièces semi-indépendant qui permet de recevoir des amis ou la famille, alors que le rez supérieur est occupé par les propriétaires. Placé sous la toiture, cet étage noble offre des espaces singuliers. Il s'articule autour d'un espace à manger / cuisine qui dessert au nord la partie nuit et en Est et au sud la zone jour.

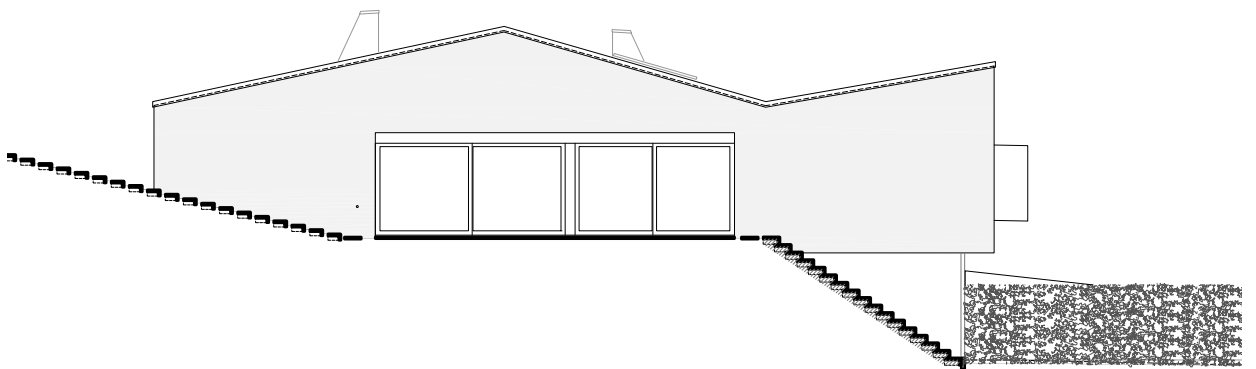
La difficulté au vu de la proximité des constructions avoisinantes était d'offrir des cadrages intéressants sur l'extérieur. L'emplacement et la formalisation des ouvertures ont été longuement muris pour éviter certains avant-plans et mettre en valeur les dégagements exceptionnels. La configuration de la grande ouverture au sud participe de cette préoccupation.

Par son architecture et sa matérialisation, le projet constitué d'une toiture en zinc brun foncé et de murs monolithiques en béton lavé réinterprète l'archétype de la maison protectrice et renvoie à l'origine de ce lieu dévolu à la vigne.





étage 1



coupe façade ouest